



Desde  
la Universidad  
al Museo



Desde el **Arte**, desde el **Coleccionismo**, desde **Universidad Siglo 21**, desde el **Caraffa**.

# DESDE LA UNIVERSIDAD AL MUSEO

Desde el Arte, desde el Coleccionismo, desde Universidad Siglo 21, desde el Caraffa.

## La importancia del “Desde Dónde”...

### La piedra basal, la primer roca, el punto de inicio, piedra fundamental...

Es mucho más que la primer piedra en el cimiento de una construcción, **el rito de poner una piedra fundamental es un componente cultural importante de la arquitectura occidental y metafóricamente en la arquitectura sacra en general.**

Su simbolismo y concepto trascienden el mero hecho de ser la pieza con la que una edificación comienza. Contemplando esta acepción desde lo densamente material, ya que todos los otros ladrillos se establecerán en referencia a esta piedra, determinando la posición final de toda la estructura, y a su vez desde lo más etéreo e intangible, al

comprender que en cualquier proyecto que se emprenda, sea de la índole que sea, el **“Desde Dónde”** marcará todo el trayecto a seguir determinando los principales lineamientos del hecho posterior y este definirá al siguiente, generando así un efecto mariposa que repercutirá tanto en el entramado del trayecto de ese asunto, como en su resultado final.

**Así como el árbol entero está dentro de la semilla antes de germinar, el destino en el primer paso que se da, la forma final de cada cosa está implícita en su mismo origen.**

Provieniendo **DESDE UNIVERSIDAD SIGLO 21** esta colección enarbola en congruencia, la convicción de que las artes visuales atraviesan el mundo del

conocimiento y de la Universidad, posibilitando consonancias con la naturaleza del ser humano y su desarrollo cognitivo, artístico y creativo, articulando expresiones que estimulan la memoria y la emocionalidad. Construyendo así, una sociedad donde la tolerancia y la convivencia son fundamentales. **¿Desde Dónde?** desde sus **“Principios”** en todos los sentidos de esta palabra, sus valores de Universidad laica, democrática y trascendente.

La comunidad de Siglo 21 es interpelada por el arte **DESDE SU FORMACIÓN**, con toda la carga sensorial que esto genera, ayudando a las personas a crecer como seres sensibles y a nutrirse con experiencias y conocimientos que amplifican el campo perceptivo desde la imaginación, la expresión, la

observación, la reflexión, para fomentar así el pluralismo y la diversidad.

Esta exposición se enuncia **DESDE EL COLECCIONISMO**, procurando analizar la razón de ser de éste, en este caso como una práctica cultural situada dentro del campo disciplinar de la historia del arte, destacando la importancia y el significado de exhibir colecciones.

A su vez, la curaduría de esta muestra propone definir un claro **“Desde Dónde”**, con la intención de indicar el punto de origen a partir del cual podemos empezar a contar, más allá de las referencias de tiempo o espacio, a través de 4 módulos que segmentan y organizan un determinado recorrido por las áreas expositivas:

- 1. Desde las escenas.**
- 2. Desde las representaciones.**
- 3. Desde los papeles.**
- 4. Desde las abstracciones.**

Como categorías arbitrarias, cada una nos permite dialogar con las obras en su conjunto, otorgando presencia y vitalidad a las mismas y generando un discurso que promueva una mirada renovada, estableciendo un fiel desde dónde: “que lo importante son los artistas y sus creaciones”. o sea, **DESDE EL ARTE.**

Por primera vez, parte de La Colección de Artes Visuales de la Fundación Universidad Siglo 21, se exhibe fuera de su ámbito natural. En salas 5, 6 y 7 del **Museo Provincial de Bellas Artes Emilio Caraffa**, se realizará la Exposición de la **Colección** enmarcada en el 25 aniversario de la institución. Esta celebración nos propone entonces el desafío de compartir parte del patrimonio de sus obras, formulando acciones y reflexiones de gran repercusión e impacto social, en un escenario privilegiado como el Museo, en cuanto nodo de interacción para conectar todos estos valores con la comunidad.

**DESDE LA UNIVERSIDAD AL MUSEO, DESDE EL MUSEO A MÁS GENTE.**

*Curaduría: Tomás Ezequiel Bondone.*

## MÓDULO 1 DESDE LAS ESCENAS

Los artistas y sus obras reunidas aquí plantean un diálogo que trasciende los espacios y los tiempos de todo aquello que existe, configurando originales escenas y universos. Aquí dialogan obras o acciones que en sus distintos registros evocan tipos de formas y materiales con leyes autónomas de comportamiento. Estas nos proponen transitar un recorrido a partir de la idea de diversidad o pluralidad, conceptos que acompañan la misión institucional de **Universidad Siglo 21**.



*Gente de club -  
Antonio Seguí  
2015*

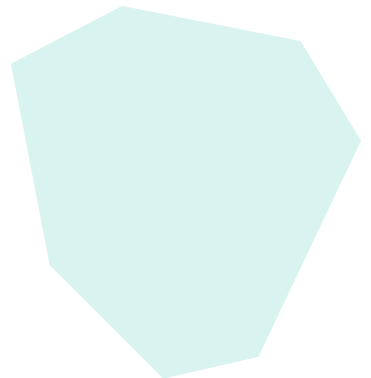


*Monte adentro I -  
Ángel Leonardo Herrera  
2018*

*Cielo con pluma azul* -  
Ana María Tobanelli  
2016



*Sin título* -  
Alejandra Tolosa  
2015



*Traete peperina*, de la serie  
de paisajes de Córdoba -  
Eduardo Livadiotti  
2013



*Sin título* -  
Laura Brizzio  
S/f

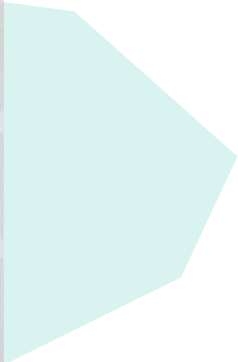
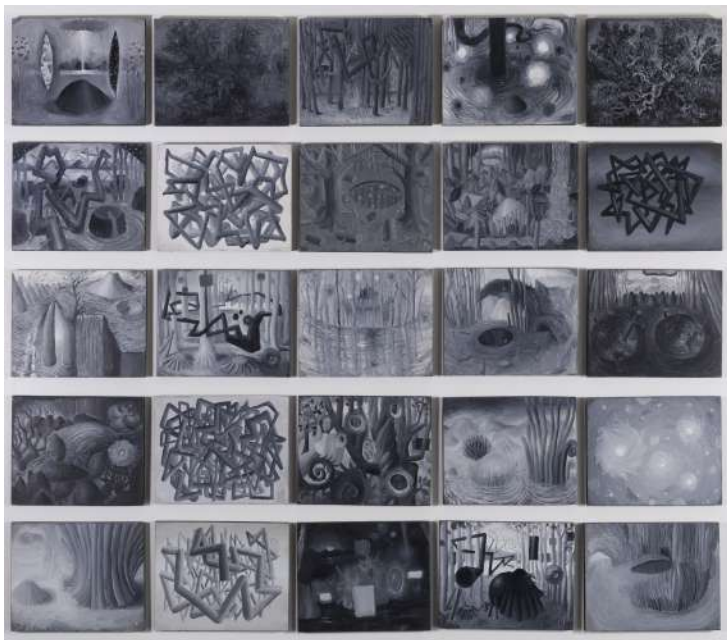


*Sin título* -  
Felipe Giménez  
S/f





*Tiradentes -  
Hugo Aveta  
2012*



*La transformación -  
Juan Andrés Videla  
S/f*

*Sin título -*  
Mateo Arguello Pitt  
2015



*Una siembra después de otra -*  
Dolores De Argentina  
2019



*Paisaje -*  
Raúl Díaz  
2015







*Serie música* -  
José Utrera  
2015

*Sin título* -  
Luis Niveiro  
2014



*La carpa* -  
Germán Wendel  
2014



*Así empezó todo -  
Marcos Acosta  
2012*



*Diversidad -  
León Molina  
2017*

## MÓDULO 2 DESDE LAS REPRESENTACIONES

Un porcentaje importante de obras que integran la Colección representan figuras humanas, en sus más variadas tipologías, formas y lenguajes. Esta riqueza y variedad se plasma desde diversos grados de iconicidad o referencias hacia lo real. Volúmenes reales y formas bidimensionales que se acercan y se alejan de normas tradicionales, renovando o alterando en muchos casos con originalidad el canon mimético de representación del cuerpo humano.



*Figura de mujer -*  
Antonio Berni  
1959



*Parque de diversiones -  
Eduardo Giusiano  
1983*



*Villa Corina -  
Fabio Egea  
2017*



Coyitas -  
Boyo Quintana  
2016



Círculo rojo -  
Boyo Quintana  
2015



Laboro -  
Aida Villa Uría  
2015



*En el paisaje* -  
Gloria Curet  
2015



Malagueños Quartet -  
José Ledda  
2003

Frida -  
Luciana Bertoloni  
2018



Sin título -  
José Benito  
S/f



*El grito* -  
Sergio Blatto  
2015







*Serie Variaciones Golberg -*  
Remo Bianchedi  
S/f



*El pintor y su modelo -*  
Remo Bianchedi  
1999



*Serie Variaciones Golberg -*  
Remo Bianchedi  
S/f



*La plaza* -  
Roger Mantegani  
2015



*Grupo de familia* -  
Roger Mantegani  
2018

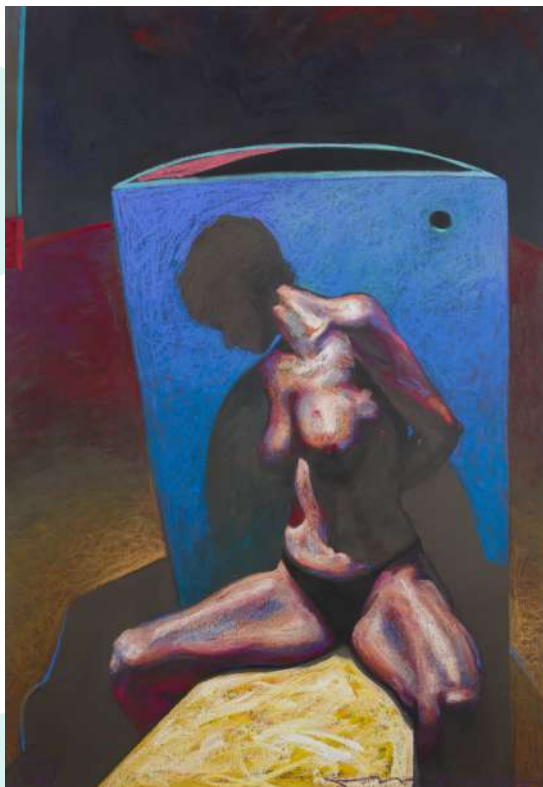
*Visuales* -  
Marcelo Hepp  
2005



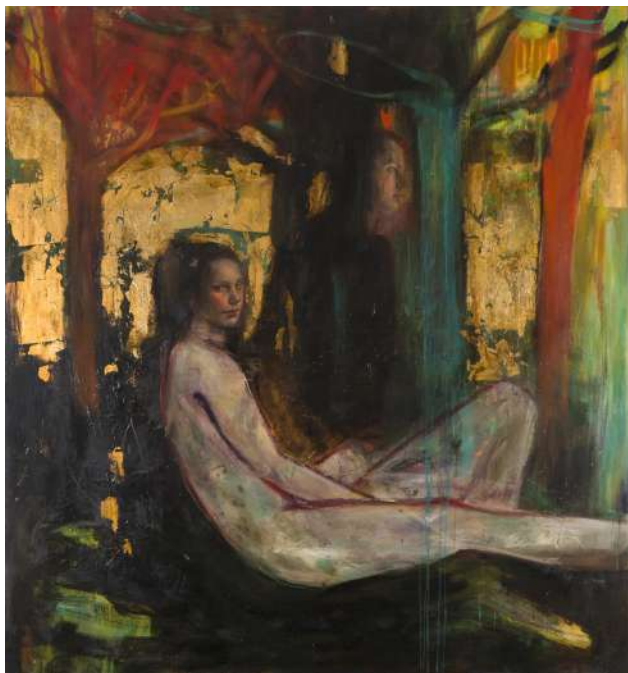
*El espejo* -  
Miguel Dávila  
1983



*Mujeres jóvenes con Enso* -  
Eugenio Cuttica  
2016



*El horizonte cesa* -  
Nicolás Menza  
2008



*Extraña tarde -*  
Sol Halabi  
2012



*Desnudo -*  
Carlos Alonso  
2015

### MÓDULO 3

#### DESDE LOS PAPELES

El papel como soporte de diferentes expresiones plásticas es uno de los medios más antiguos en el arte. En este módulo se reúnen obras que proponen actitudes y escalas entre la figuración y la abstracción, siempre atendiendo las sutilezas que demanda este soporte. Desde la superficie de los papeles y en un juego ambivalente con su materialidad, cada uno de los artistas invita a introducirnos en mundos que seducen o interpelan.

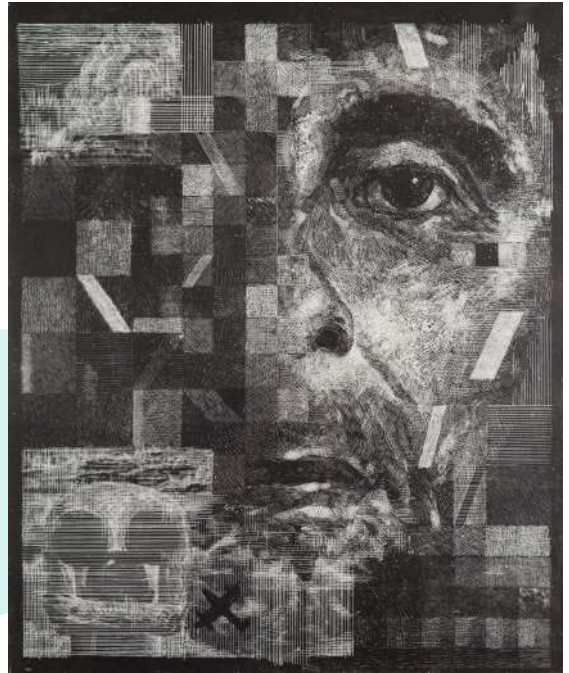


*Sin título -  
Juan Carlos Castagnino  
S/f*

*Figura femenina sentada  
con brazos en alto -  
Juan Carlos Castagnino  
2019*



*Los padres de Ramona -*  
Antonio Berni  
S/f



*Sin título -*  
José Benito  
2016



*Figura -*  
Eduardo Setrakian  
1978



*Banderas de follajes* -  
Cristina Macías  
2015



*Figura reclinada* -  
Raúl Díaz  
2006



*XXXVII* -  
Gastón Goulu  
2018





*Retrato* -  
Carlos Alonso  
2001

*Lustrabotas* -  
Carlos Alonso  
1971

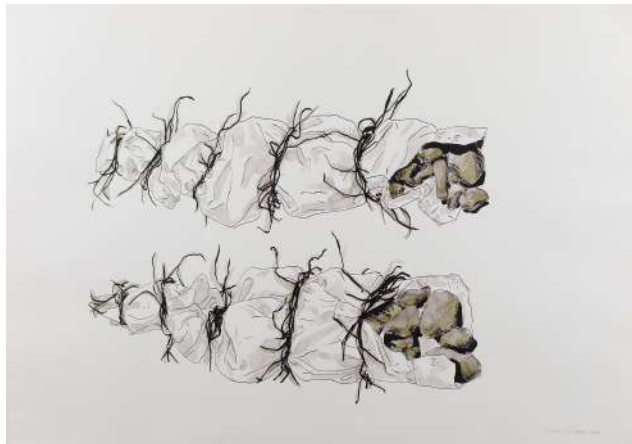


*Retrato Spilimbergo* -  
Carlos Alonso  
2000



*Atardecer en la estancia* -  
Carlos Alonso  
1975

*Sin título* -  
Marisol San Jorge  
S/f



*Carita* -  
Oscar Suárez  
2017



*Figura de mujer* -  
Lino Enea Spilimbergo  
1960

## MÓDULO 4

### DESDE LAS ABSTRACCIONES

A partir de la irrupción de la no figuración a principios del siglo XX, las artes visuales proponen un acercamiento a un lenguaje puro y concreto, donde formas, colores, texturas se presentan en plena autonomía. En las obras de este módulo, se despliegan una pluralidad de abstracciones generando un recorrido que nos conecta con variaciones que transitan de lo emotivo - sensible hacia lo constructivo - racional.

*Sin título -*  
Ernesto Berra  
S/f



*Punto de inflexión -*  
Susana Lescano  
2016



*Bom* -  
Oscar Suárez  
2009





*Construcción -  
José Luis Correa  
2015*



*Sin título -  
Luis Wells  
2017*

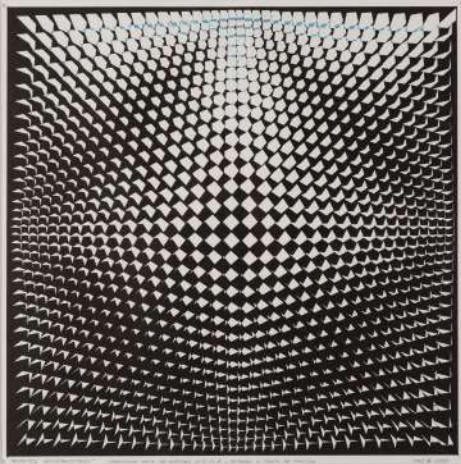


*Cuadrado 70 -*  
Juan Astica  
2016



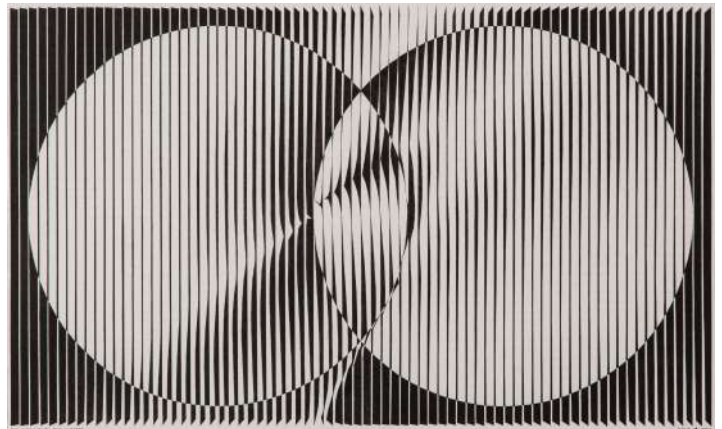


*Estructura lúdica -*  
Eduardo Moisset de Espanés  
1996



Cubos avanzados en profundidad -  
Eduardo Moisset de Espanés  
2010 - 2011

*Puntos generadores sobre circunferencia -*  
Eduardo Moisset de Espanés  
S/f

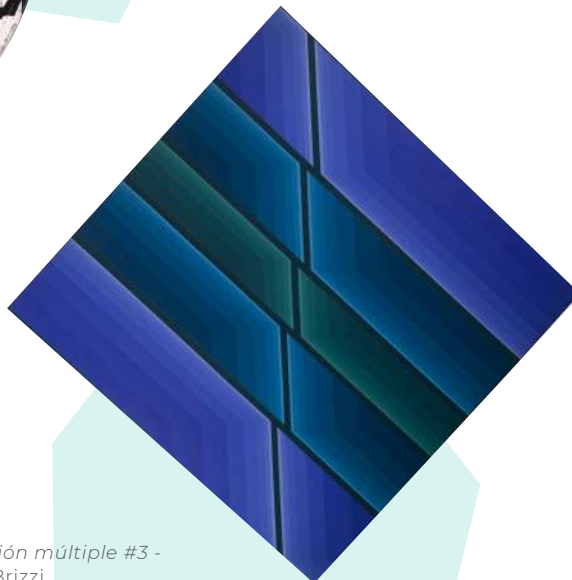




*Il Mio Jazz Grande -*  
Valeria Caliva  
2016



*Serie Renacer -*  
María Finoccietti  
2014



*Tensión múltiple #3 -*  
Ary Brizzi  
1970



*Tótem* -  
Pablo Fracchia  
2013



*Serie de la Ribera* -  
Bastón Díaz  
S/f

# *Agradecimientos*

- Gobierno de la Provincia de Córdoba.
- Nora Bedano, Presidente de la Agencia Córdoba Cultura.
- Jorge Torres, Director Museo de Bellas Artes Emilio Caraffa.
- Equipo de Producción del Museo.
- José Luis Lorenzo.
- Tomás Ezequiel Bondone, Curador.
- Florencia Magaril, Mediadora Cultural.
- Equipo de producción Universidad Siglo 21.

# *Artistas de la Colección Fundación Universidad Siglo 21*

Lourdes Achaval, Marcos Acosta, Mariana Acosta, Carlos Alonso, Vilma Amarillo de Fabretti, Mateo Arguello Pitt, Víctor Arias, Juan Astica, Miguel Avataneo, Hugo Aveta, José Benito, Antonio Berni, Ernesto Berra, Luciana Bertoloni, Remo Bianchedi, Sergio Blatto, Ary Brizzi, Laura Brizzio, Luciano Burba, Dolores Cáceres, Valeria Caliva, Juan Carlos Castagnino, Catalina Contreras Necchi, José Luis Correa, Gloria Curet, Eugenio Cuttica, Miguel Dávila, Bastón Díaz, Raúl Díaz, Fabio Egea, Lino Enea Spilimbergo, María Finoccietti, Pablo Fracchia, Felipe Giménez, Eduardo Giusiano, Gastón Goulu, Sol Halabi, Marcelo Hepp, Ángel Leonardo Herrera, Azul Iturri, José Ledda, Susana Lescano, Eduardo Livadiotti, Cristina Macías, Roger Mantegani, Eduardo Médici, Nicolás Menza, Eduardo Moisset de Espanés, Nina Molina, León Molina, Luis Niveiro, Julio Ojeda, Boyo Quintana, Marisol San Jorge, Antonio Seguí, Eduardo Setrakian, Paola Spalletti, Oscar Suárez, Ana María Tobanelli, Alejandra Tolosa, José Utrera, Juan Andrés Videla, Aida Villa Uría, Luis Alberto Wells, Germán Wendel, Virgilio Campini.

*"Nuestra Universidad promueve valores universales como el pluralismo y la diversidad.*

*Queremos compartir estos valores con la comunidad y nos enorgullece que en el marco de los 25 años de Siglo 21, lo podamos hacer en un ícono de la ciudad como el Museo Caraffa".*

**Lic. Juan Carlos Rabbat** Presidente y Fundador Universidad Siglo 21.

*"Desde la Universidad al Museo... es esencia vital de nuestra identidad: nuestro arte, nuestra expresión. Diverso, plural y convocante, un acto interactivo que busca provocar en nuestro entorno sensibilidad, creatividad y expresión máxima de la condición humana.*

*Compartir una parte importante de la colección de la universidad es trasladar nuestra identidad a toda la comunidad de Córdoba y, poder hacerlo en un escenario como el Museo Caraffa, es un sueño más cumplido en estos 25 años de historia".*

**Mgter. María Belén Mendé,** Rectora Universidad Siglo 21.



CAMBIANDO  
LA FORMA  
DE ENSEÑAR

UNIVERSIDAD  
**SIGLO 21**  
La educación evoluciona